



Научно-производственное  
предприятие

## Громкоговоритель рупорный

# ГР-30.03 МЕТА ГР-30.03 МЕТА исп.3

## Паспорт

*ред. 10.02.22*



*Соответствует техническому регламенту  
Евразийского экономического союза  
ТР ЕАЭС 043/2017 и ГОСТ 53325-2012*



Санкт-Петербург

## 1. НАЗНАЧЕНИЕ

Громкоговорители рупорные (далее ГР) ГР-30.03 МЕТА, ГР-30.03 МЕТА исп.3, сертифицированные как **оповещатель пожарный речевой (ОПР)**, предназначен для:

- воспроизведения музыкальных программ и речевых сообщений в системах озвучивания;
- речевого оповещения о пожаре и других чрезвычайных ситуаций;
- трансляции специальных звуковых сигналов.

Громкоговорители рупорные с индексом «исп.3» (исполнение 3), могут применяться в системах с контролем состояния линии постоянным током.

Громкоговорители рупорные могут эксплуатироваться при температуре окружающего воздуха от минус 50 °С до плюс 55 °С и влажности воздуха до 93% при температуре не выше плюс 40 °С.

Степень защиты громкоговорителя, обеспечиваемая оболочкой – IP 56.

## 2. ТЕХНИЧЕСКИЕ ХАРАКТЕРИСТИКИ

Таблица 1 Технические характеристики ГР.

№	Наименование параметра	Значение параметра					
		ГР-30.03			ГР-30.03 исп.3		
1	Децимальный номер	ФКЕС 425132.109			ФКЕС 425132.214		
2	Номинальное входное напряжение, В	100			100		
3	Максимальная электрическая мощность, Вт	30			30		
4	Переключаемая электрическая мощность, Вт	7,5	15	30	7,5	15	30
5	Входное сопротивление, кОм	1,3	0,67	0,33	1,3	0,67	0,33
6	Уровень характеристической чувствительности (1 Вт / 1 м), дБ, в полосе частот 300÷3400 Гц	107					
7	Уровень максимальной чувствительности (1 Вт / 1 м), дБ, в полосе частот 1÷1,5 кГц	110					
8	Уровень звукового давления (P <sub>max</sub> / 1 м), дБ, в полосе частот 300÷3400 Гц	122					
9	Максимальный уровень звукового давления (P <sub>max</sub> / 1 м), дБ	125					
10	Диапазон воспроизводимых частот, Гц, не уже	300÷10000					
11	Угол излучения (1000 Гц / -6 дБ), град.	110					
12	Габариты корпуса, мм, не более	Ø220x305					
13	Материал корпуса	АБС-пластик					
14	Материал кронштейна	Нержавеющая сталь					
15	Масса, кг, не более	2,3					

Характеристика направленности прожекторов звуковых приведена на рисунке 1.

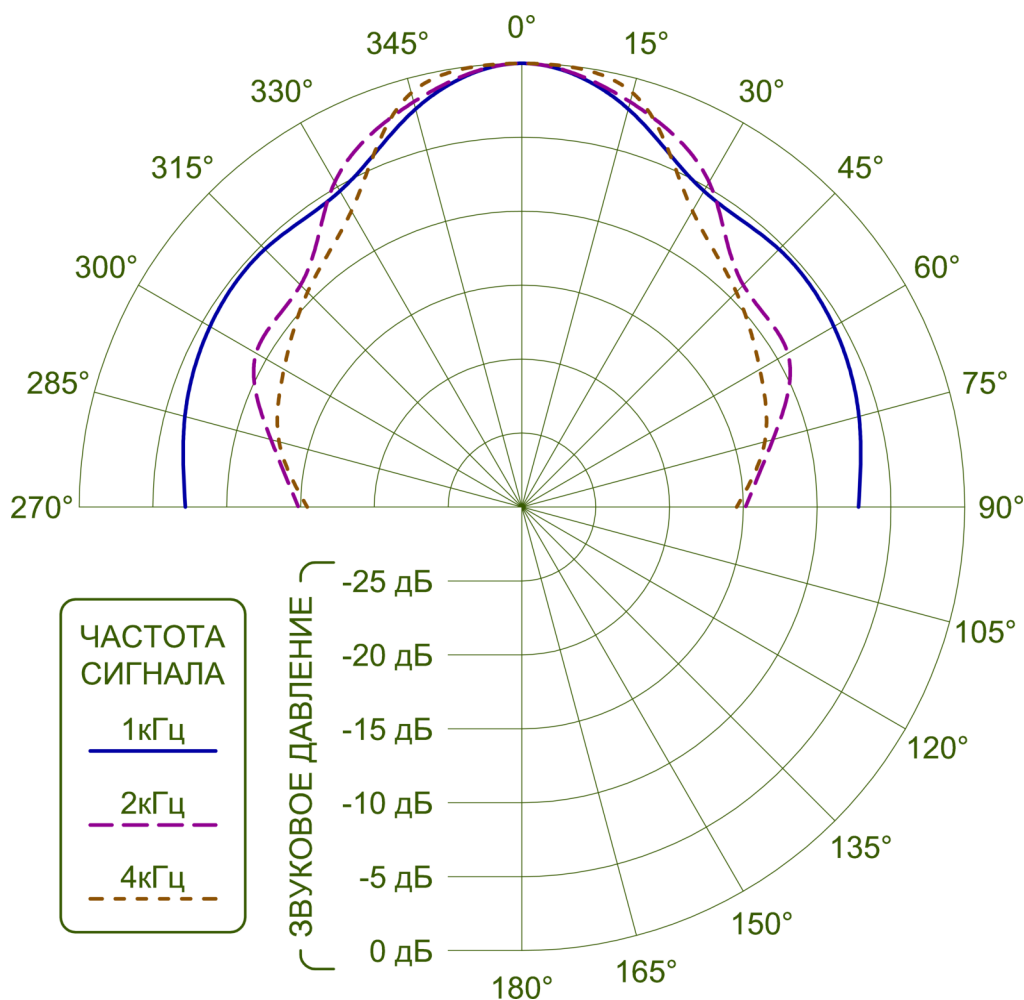


Рис.1 Характеристика направленности ГР.

### 3. КОМПЛЕКТНОСТЬ

- Громкоговоритель рупорный.....1 шт.
- Паспорт .....1 шт. на партию.
- Упаковка.....1 комплект.

### 4. ПОДГОТОВКА К РАБОТЕ

4.1. После распаковки проверьте комплектность и произведите внешний осмотр корпуса ГР. Корпус не должен иметь механических повреждений.

4.2. Установите ГР на рабочее место при помощи крепежных принадлежностей. Размеры ГР и его кронштейна для крепления (установочные размеры) приведены на рисунке 2.

4.3. Подключите зачищенные концы проводов кабеля ГР к трансляционной линии по схеме, расположенной на наклейке около кабельного вывода или на рис. 3 ниже, соответственно выбранной мощности.

4.4. Сориентируйте рабочую ось ГР в нужном направлении.

**ВНИМАНИЕ! Не допускается подключение ГР к трансляционной линии, находящейся под напряжением.**

При установке на одном объекте двух и более ГР соблюдайте полярность их подключения.

4.5. Подайте тестовый сигнал трансляции и убедитесь в исправности ГР прослушиванием его звучания.

4.6. В случае применения ГР в качестве **пожарного оповещателя** следует применять для его подключения к трансляционной линии коммутационную коробку с изолятором КЗ **МЕТА 7403-4 исп.И**, исключающую влияние неисправности в одном пожарном оповещателе на другие, вызванной тепловым воздействием при пожаре, на основании пункта 6.2.1.17 ГОСТ Р 53325-2012 «Техника пожарная. Технические средства пожарной автоматики. Общие технические требования и методы испытаний».

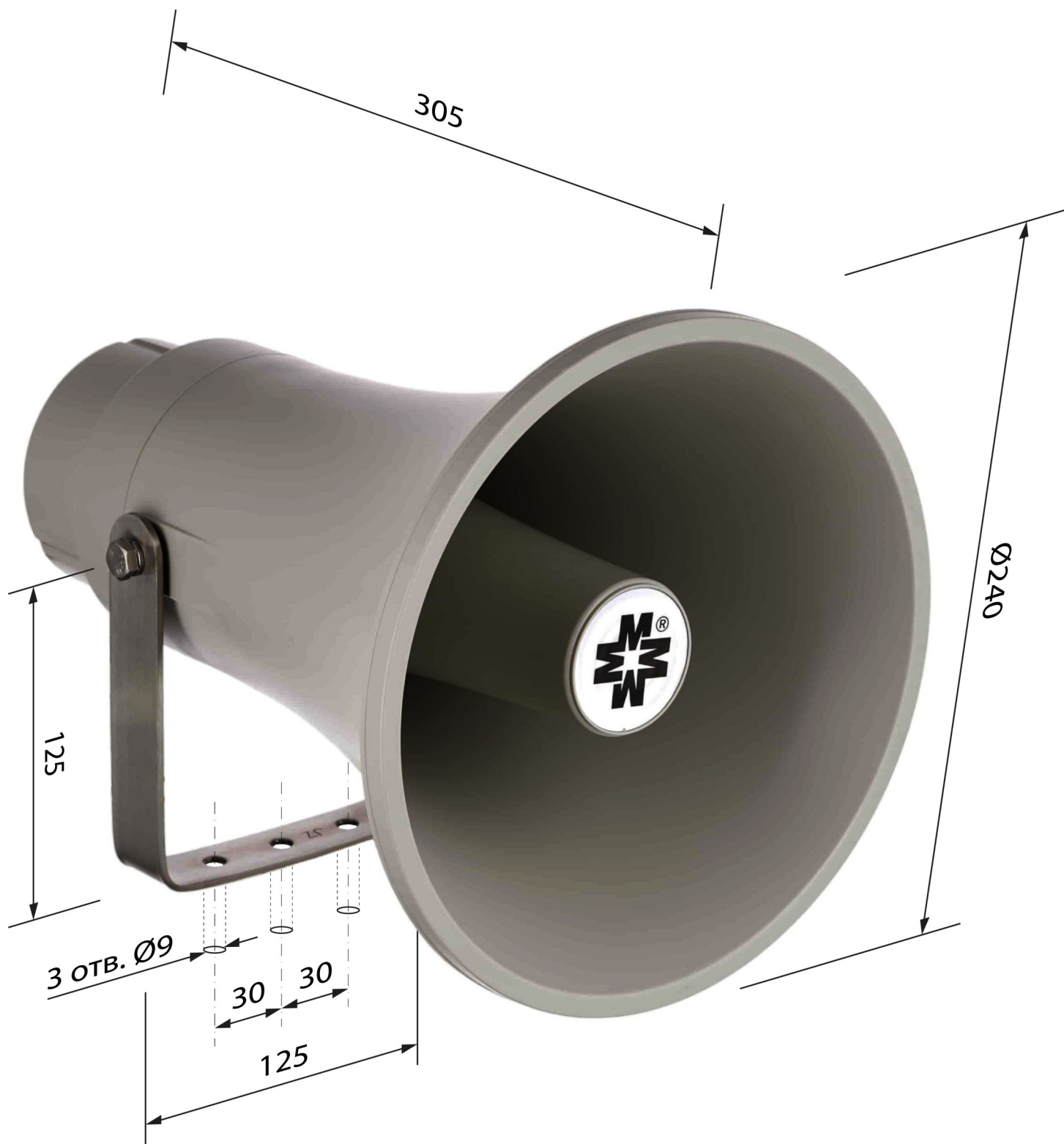


Рис.2 Габаритные и установочные размеры ГР.

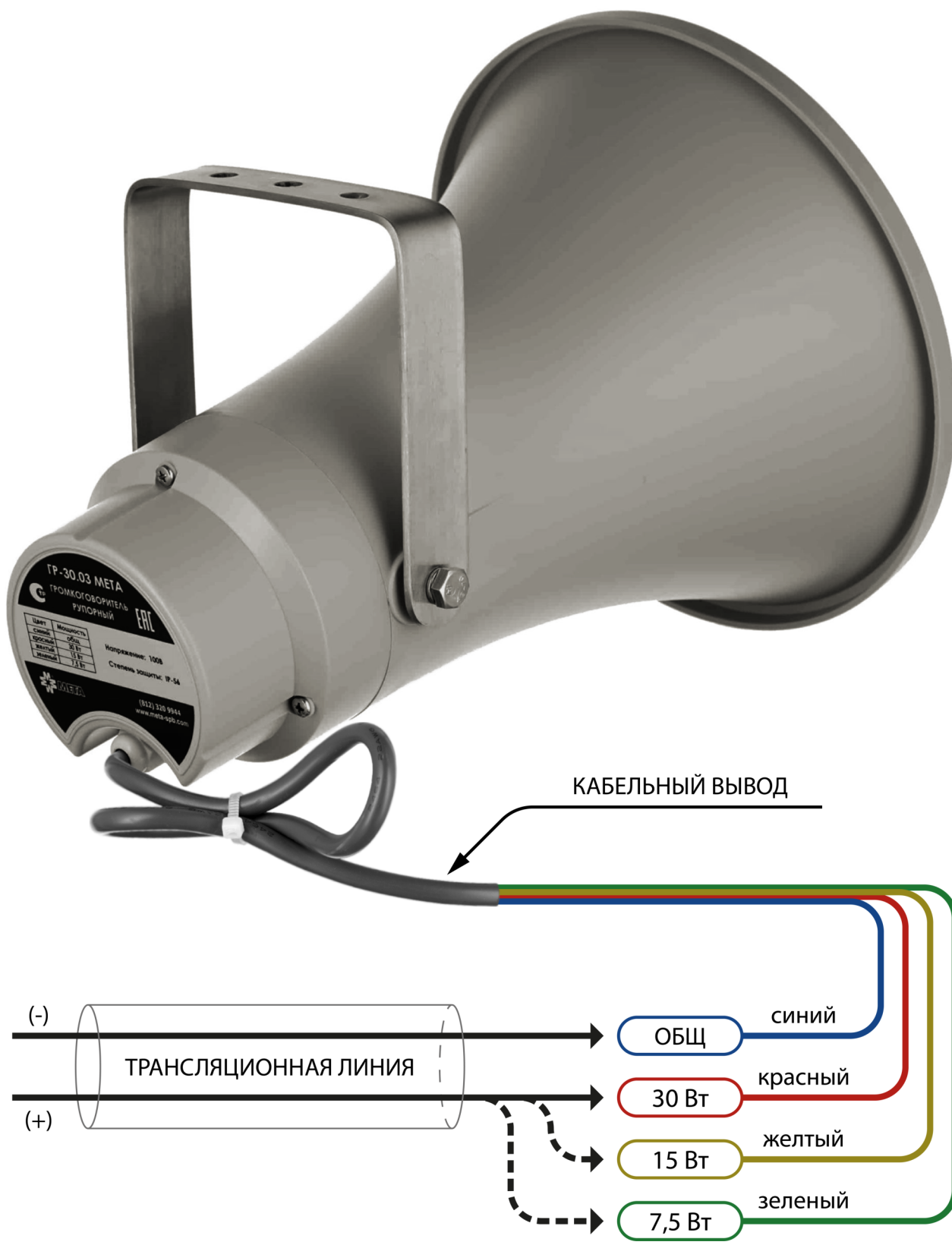


Рис.3 Схемы подключения ГР к трансляционной линии.

## 5. ВОЗМОЖНЫЕ НЕИСПРАВНОСТИ И СПОСОБЫ ИХ УСТРАНЕНИЯ

При обнаружении неисправностей (отсутствие сигнала, дребезжание, посторонние призвуки) обращайтесь к изготовителю по указанному ниже адресу. Громкоговоритель ремонтируется только изготовителем.

## 6. ГАРАНТИЙНЫЕ ОБЯЗАТЕЛЬСТВА

6.1. Изготовитель гарантирует соответствие громкоговорителя рупорного требованиям технических условий ТУ 4371-005-31945214-2014 при соблюдении потребителем условий эксплуатации, транспортирования и хранения.

6.2. Гарантийный срок хранения 2 года со дня приемки ОТК.

6.3. Гарантийный срок эксплуатации 1 год со дня продажи потребителю.

6.4. Срок службы не менее 10 лет.

## 7. СВИДЕТЕЛЬСТВО О ПРИЕМКЕ

Громкоговоритель рупорный

**ГР-15.03 МЕТА** ФКЕС 425132.109

**ГР-15.03 МЕТА исп.3** ФКЕС 425132.214

в количестве \_\_\_\_\_ штук

изготовлен и принят в соответствии с обязательными требованиями государственных стандартов, действующей технической документацией и признан годным для эксплуатации.

Начальник ОТК

/

/

МП

« \_\_\_\_ » \_\_\_\_\_ 202 г.



