

ИО102-26 "ГЕФЕСТ" исполнения 08; 09 ПАШК.425119.039ПС (групповые ПАШК.425119.008 ТУ)

Декларация соответствия ЕАЭС N RU Д-РУ.БН01.В.03004/19 с 13.12.2019г. до 12.12.2024г.
 Декларация соответствия ЕАЭС N RU Д-РУ.БН01.В.03007/19 с 13.12.2019г. до 12.12.2024г.
 Сертификат соответствия ССБК RU.ПБ27.Н000010 с 29.05.2019г. по 28.05.2024г.
 Сертификат соответствия № РОСС RU.11АК01.Н.00433 с 05.02.2019г. по 04.02.2022г.

1 Свидетельство о приемке

Изделие изготовлено в соответствии с действующей технической документацией и признано годным для эксплуатации.
 Начальник ОТК _____ личная подпись расшифровка подписи
 МП _____ дата _____

Извещатели магнитоконтактные ИО 102-26 исп. 08, 09 (далее - извещатели) предназначены для применения в различных технологических процессах, контроля положения подвижных элементов путем размыкания или переключения сухих контактов геркона.

Извещатель каждого исполнения конструктивно состоит из датчика магнитоуправляемого (датчика) на основе геркона и задающего элемента (магнита), выполненных в пластмассовых корпусах.

Виды исполнения приведены в таблице 1.

Таблица 1

Вид исполнения	Особенность конструкции	Тип применяемого геркона	Обозначение исполнения	Длина выводов, мм., тип вывода
08	Без внутреннего разъема	Нормально разомкнутый	ПАШК 425119.039-08	350* Двойная изоляция
09	Без внутреннего разъема	Переключающий	ПАШК 425119.039-09	350* Двойная изоляция

Примечание *. По согласованию с потребителем могут изготавливаться извещатели с длиной вывода датчика, отличающиеся от указанных в таблице 1, а также могут изготавливаться извещатели с выводами в металлорукаве.

2 Основные технические данные

- Коммутируемый ток от 0,001 до 5 А
- Коммутируемое напряжение от 0,02 до 250 В (макс. коммутируемая мощность не более 400 Вт.)
- Габаритные размеры: датчика 130x30x20; магнита 130x30x20
- Масса не более: датчика - 0,1 кг.; магнита - 0,15 кг.
- Диапазон температур от минус 50°C до плюс 70 °С.
- Относительная влажность 98% при 35 °С
- Сопротивление замкнутых контактов - не более 0,5 Ом
- Степень защиты, обеспечиваемая оболочкой IP55 по ГОСТ 14254-96.
- Извещатель не содержит драгоценных металлов (п.1.2 ГОСТ 2.608-78).

3 Комплектность

- Комплект поставки извещателя содержит:
 - Извещатель ИО 102-26 исп. 08; 09 - 1 шт.
 - Этикетка - 1 шт.



Желт. Корич. Синий
ИО 102-26 исп. 09

4 Указания по эксплуатации

Извещатели рассчитаны на непрерывную работу. Извещатели являются невосстанавливаемыми изделиями. Переключение извещателей происходит при изменении расстояния «L» между элементами извещателя от 4 до 17 мм при варианте расположения расстояния «L» от 8 до 20 мм при варианте расположения «Б».

Монтаж извещателей производится с учетом встречного направления стрелок, нанесенных на корпусах.

Монтаж извещателей не должен производиться ближе 30 мм от магнитопродовных материалов. При необходимости установки извещателей на магнитопродовные материалы необходимо установить прокладку толщиной 30 мм из немагнитного материала.

Предпочтительно устанавливать извещатели в вертикальном положении. Максимально допустимый допуск соосности крепления датчика и магнита – 5мм.

Электрическая схема извещателя в исполнении 09 без воздействия магнита изображена на рисунке 1А.

Электрическая схема извещателя в исполнении 08 без воздействия магнита изображена на рисунке 1Б.

Для проведения входного контроля извещателя необходимо:

- осмотреть внешний вид всех составных частей извещателя и убедиться в отсутствии механических повреждений.
- путем встряхивания всех составных частей извещателя убедиться в отсутствии внутри них свободно перемещающихся предметов.

К несущей поверхности извещатель крепится двумя шурупами, пропущенными через отверстия в основании корпуса. Расстояние между крепежными отверстиями должно быть равно (115±0,5) мм. Для винтов предварительно нарезать в отверстиях резьбу.

5. Транспортирование и хранение

Условия при транспортировании должны соответствовать условиям хранения 5 по ГОСТ 15150-69. Хранение извещателей в упаковке на складах потребителя должно соответствовать условиям хранения 3 по ГОСТ 15150-69.

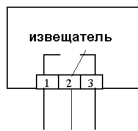


Рисунок 1А

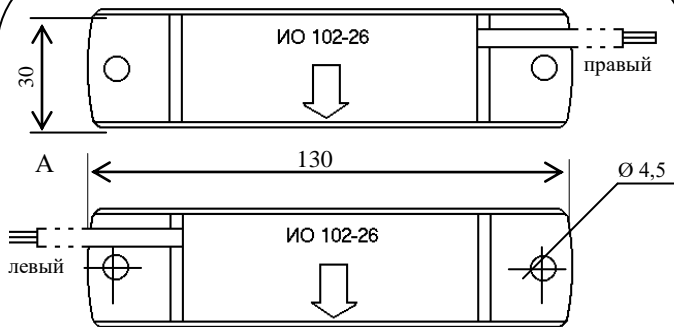
Под воздействием магнитного поля контакт 2 размыкается с контактом 3 и замыкается с контактом 1.



Рисунок 1Б

Под воздействием магнитного поля контакт 2 замыкается с контактом 1.

Выводы извещателя: 1 – красный(коричневый) 2 – синий(зелёный) 3 – белый



Б

Рисунок 3. Варианты исполнения:
А, Б - с выводами с правой и левой стороны корпуса (вид сверху)

Рис А

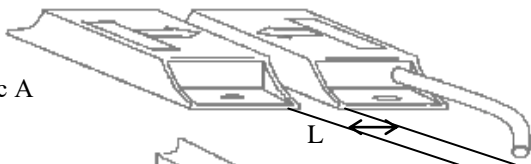


Рис Б

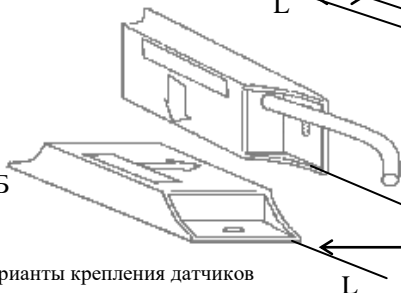


Рисунок 2. Варианты крепления датчиков

- А - взаимно параллельное крепление по отношению к стрелке
- Б - взаимно перпендикулярное крепление по отношению к стрелке

ВНИМАНИЕ ! ДАТЧИКИ РАЗМЕЩАТЬ В ПОЛОЖЕНИИ ВСТЕЧНОГО НАПРАВЛЕНИЯ СТРЕЛОК.

6. Утилизация

Утилизация извещателей производится с учетом отсутствия в нем токсичных компонентов.

7 Гарантии изготовителя

Предприятие-изготовитель гарантирует соответствие извещателя требованиям настоящих ТУ при соблюдении потребителем условий транспортирования, хранения и эксплуатации, а также требований на монтаж.

Гарантийный срок эксплуатации извещателя - 3 года.